

L'Escalinfo

LES ARTICLES DE CE NUMÉRO :

- Origine de l'école
- École Tia
- Interview avec Mme Fannie.
- Tomatosphère
- Festival des Tulipes
- Information sur Disney
- Compétitions de danse
- Connais-tu ?
 - Le béluga
 - Les orques
 - Les panthères des neiges
 - Le requin-lutin
 - Le paon
 - Sakura
 - Tucano
- Une petite histoire



Voici le dernier numéro de l'année 2024-2025.

L'année est maintenant terminée. Les journalistes de 2e, 3e et 5e année vous souhaitent un bel été.

Bonne dernière lecture!

Un petit rappel qu'il se peut que des erreurs d'orthographe soient encore présentes dans les textes des journalistes puisque ce se sont eux qui valident leur texte via une application. Même la mise en page des textes est faite par les jeunes.

ORIGINE DE L'ÉCOLE



Texte : Sylvie Angela Notue kamwa

En réalité, le début de l'enseignement remonterait à l'apparition de l'écriture, aux alentours du quatrième millénaire avant notre ère. Les premières traces de l'enseignement ont, en effet, été retrouvées en Inde et en Égypte. Par la suite, l'école s'instaure au temps de la Rome antique. Mais Charlemagne a joué un rôle dans le développement de l'éducation en Europe. En régnant sur l'Empire carolingien entre 768 et 814, il a propagé l'apprentissage et la diffusion de la culture dans tout l'Empire.

Quand l'école a-t-elle été créée

La loi du 19 décembre 1793 (29 frimaire an II), promulguée le 25 décembre 1793 (5 nivôse an II), met en place pour la première fois en France une école publique, gratuite et obligatoire, pour les filles et les garçons. Son caractère obligatoire résulte d'un amendement de Louis-Joseph Charlier. 789 :

Charlemagne réinvente l'école

Il la présente comme un modèle destiné à orienter et à inspirer les enseignements dispensés dans les autres écoles. Charlemagne crée l'école palatiale d'Aix-la-Chapelle, où sont admis des enfants aussi bien de la noblesse que de simple extraction.

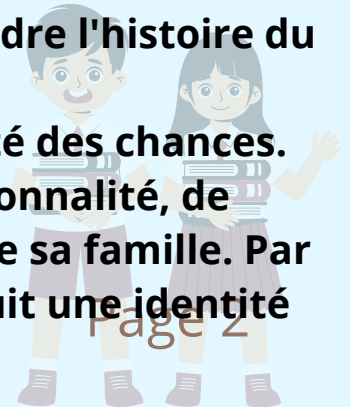
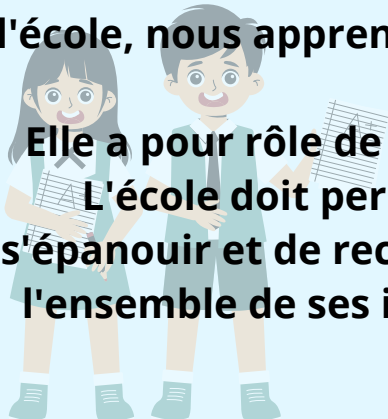
Pourquoi a-t-on créé l'école?

Ouvrir des écoles pour apprendre à lire et à bien écrire sûr, à l'école, nous ne faisons pas qu'apprendre à lire et à écrire et j'y reviendrai dans un instant, mais permettre d'apprendre à lire et à écrire est la raison première de l'existence de l'école.

L'école sert à instruire les élèves, à leur transmettre des connaissances. À l'école, nous apprenons à lire, écrire, compter et à comprendre l'histoire du monde, la géographie.

Elle a pour rôle de former des citoyens et d'assurer l'égalité des chances.

L'école doit permettre à l'enfant de développer sa personnalité, de s'épanouir et de recevoir des influences autres que celles de sa famille. Par l'ensemble de ses interactions sociales, l'enfant se construit une identité propre.



ÉCOLE DE TIA AU BURKINA FASO

École soutenu par la levée de fonds de l'Escacourse.

Avec l'appui financier de l'UNICEF, une équipe de la Direction de la Communication du ministère en charge de l'Éducation nationale, de l'Alphabétisation et de la Promotion des Langues nationales, s'est rendue ce mercredi 30 juin à Ouahigouya dans l'école Gondologo A, auprès des élèves déplacés internes réinscrits dans le système éducatif.

La crise de la sécurité au Burkina Faso avaient mis des milliers burkinabè en situation de déplacés internes dont des élèves entraînés dans ce mouvement par leurs parents. Dans les localités de destination de leurs familles, ces élèves sont réintégrés dans des établissements scolaires pour poursuivre leur scolarisation. C'est le cas de l'école Gondologo a de Ouahigouya.

L'établissement a reçu selon son Directeur Ouédraogo Sayouba, 500 élèves déplacés internes (EDI) ce qui va au-delà des capacités d'accueil de l'école. Il a fallu selon lui, l'appui des ONG EDUCO et Save the Children pour la prise en charge pédagogique de ces enfants. En plus du traumatisme et de la précarité de leur vie de déplacés, ces élèves sont parfois victimes de discrimination par leurs camarades dans ces établissements d'accueil, rendant difficile leur réintégration scolaire. Des séquelles de leur drame, les enfants en parlent avec mélancolie. "Ils ont tué mon papa" nous a confessé l'un d'eux. Quant à Rainatou Oüédraogo, élève en classe de CM2, venue du village de Yinssé, elle dit avoir fui à la suite d'une attaque djihadiste et vit dans des conditions rudes depuis lors. L'effort du gouvernement burkinabè et de ses partenaires dans l'accueil de EDI est bien perceptible mais les enfants restent les victimes les plus vulnérables dont la prise en charge devrait davantage remplir sa dimension psychosociale pour minimiser les conséquences post-traumatiques sur les drames vécus.

INTERVIEW AVEC MME FANNIE



Texte : Flavie Guidon

Bonjour, j'ai posé quelques questions à Mme Fannie, voici les questions et les réponses.

Quelle est votre couleur préférée ? Vert fluo

Avez-vous déjà eu un ou des animaux de compagnie ? Oui j'ai mon petit Marvin dont je parle à mes élèves depuis quatre ans. C'est un boxer mix.

À quels niveaux avez-vous enseigné ? Euh (Elle réfléchit), dans mes premières années j'ai fait le troisième cycle donc cinq et sixième année comme enseignante ortho. J'ai fait par la suite la première année en tant qu'orthopédagogue et professeure, puis euh cette année ben dans le font depuis deux ans je suis au deuxième cycle donc quatrième et troisième.

Quel a été votre niveau préféré ? La troisième année.

Avez-vous des enfants, si oui, combien ? Euh, je n'ai pas encore d'enfant. J'en veux mais ça sera dans les prochaines années.

Pourquoi supervisez-vous le journal étudiant ? Euh, parce que l'amour de l'écriture, je trouve ça important, mais le développer aussi selon bien tes connaissances, qu'est-ce que tu aimes et tout ça, et en plus on a le numérique, on a pu développer vraiment des connaissances



Texte : Sylvie Angela Notue Kanwa

Tomatosphère

Aujourd'hui je vais vous montrer le projet TomatoSphere. Le projet Tomatosphère permet aux élèves de participer à une vraie expérience scientifique et de développer des compétences d'enquête tout en explorant des sujets reliés aux plantes, à l'espace, à la nutrition, à l'agriculture et aux carrières dans ces domaines.

Comment les conditions de l'espace appartiennent-elles aux plantes et aux semences ? Participez à Tomatosphère , un programme gratuit où les élèves de la maternelle à la 12e année partout au Canada utilisent des semences de tomates « de l'espace » pour étudier les effets de l'environnement spatial sur leur germination.

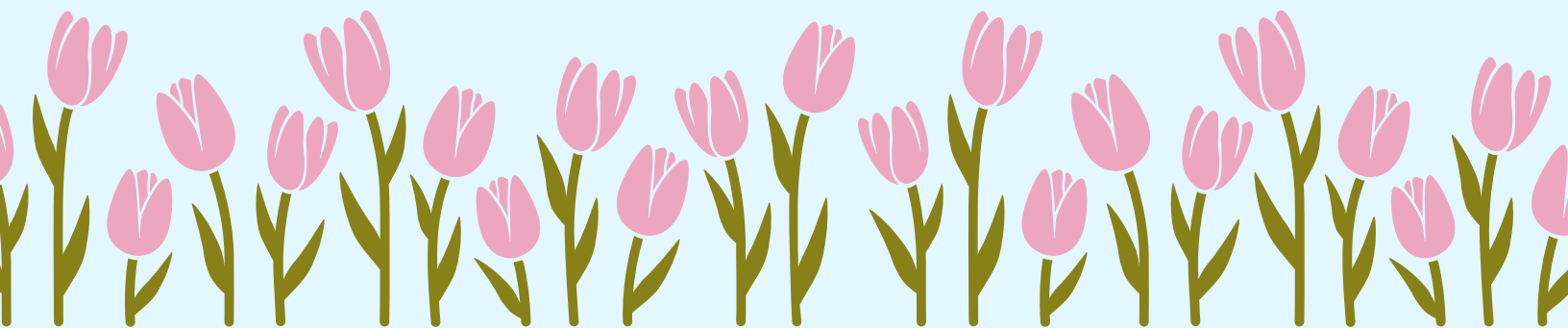


FESTIVAL DES TULIPES

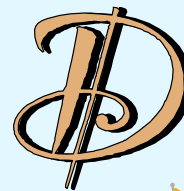


*De : Flavie Guindon et
Olivier Guindon*

C'était en 1940, les nazis avaient envahi la Hollande (pendant la Deuxième Guerre mondiale). La princesse Juliana avait quitté son pays et était venue se réfugier au Canada. Elle y resta avec sa famille durant toute la durée de la guerre. Pendant cette période, la princesse mit au monde la petite Margriet. Pour que la jeune princesse soit de citoyenneté Hollandaise, le parlement déclare extraterritoriale sa chambre d'hôpital du Civic. Pour remercier Ottawa, Juliana offrit 100 000 bulbes de tulipes au Canada. L'année suivante elle créa un don à perpétuité, c'est à dire un don qui continue à chaque année, de 20 000 bulbes.



INFORMATIONS SUR DISNEY.



De : Louise Frenette



Bonjour à tout le monde qui lit mon article, aujourd'hui je vais vous parler de faits intéressants de Disney !

1. Quand Disney est-il inventé ?

La réponse est en octobre/16/1923.



2. Où est Disney inventé ?

La réponse est à Los Angeles, Californie et aux États-Unis en Floride

3. Qui a inventé Disney ?

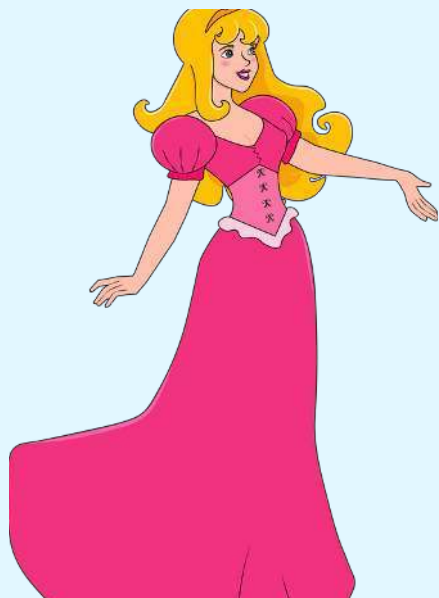
La personne qui a inventé Disney est Walt Disney et Roy Oliver Disney, l'idée de Disneyland et Disneyworld est née lors d'une visite de Walt Disney au parc Griffith de Los Angeles avec ses filles Diane et Sharon. En les regardant faire un tour de manège, il a eu l'idée d'un lieu où adultes et enfants pourraient s'amuser ensemble, une idée restée en suspens pendant de nombreuses années.

4. Quel était le but de Disney ?

La mission de the Walt Disney Company est de divertir, d'informer et d'inspirer les gens du monde entier grâce au pouvoir d'une narration inégalée, reflétant les marques emblématiques, les esprits créatifs et nous, la première entreprise de divertissement au monde.

5. Ses pourquoi Walt Disney soit populaire pour ?

Ses principales réalisations comprennent la production du premier dessin animé sonore synchronisé, Steamboat Willie (1928) ; l'initiation de l'utilisation du procédé trichromique dans l'animation pour les films ; la production du premier long métrage d'animation, Blanche-Neige et les Sept Nains (1937). Il y a plus d'animation mais je ne vais pas tous les nommer car on va être ici pour longtemps.



COMPÉTITIONS DE DANSES



Texte : Florence Tremblay

La compétition se passe à Montréal.

La compétition se nomme THE BEAT

J'ai eu une compétition de danse à Montréal. J'ai fait mon lyrique groupe, jazz groupe, jazz duo et hip hop groupe. Mon lyrique c'est Mylène Voyer, la professeure, et c'est la propriétaire du studio de danse MV TEAM. Mon jazz groupe est Fanny, la professeure. En hip-hop, c'est Lily-Rose, la professeure. En jazz duo, c'est Fanny. Ça s'est passé à Centre Pierre-Charbonneau. L'ambiance était très forte. J'ai vraiment aimé cette compétition de danse.

La compétition de Mont Tremblant.

La compétition se nomme Showtime

J'ai eu une compétition de danse à Mont-Tremblant. J'ai fait les mêmes danses que la compétition de THE BEAT. L'ambiance était très forte. La compétition à Mont Tremblant est ma préférée.

Compétition à Gatineau

La compétition s'est passée au palais des congrès. La compétition se nomme Terpsichore. Cette compétition est nouvelle pour mon studio de danse. J'ai encore fait les mêmes danses que les deux dernières compétitions. L'ambiance n'était pas très forte parce qu'il n'y avait pas beaucoup de personnes dans la salle.

LE BÉLUGA

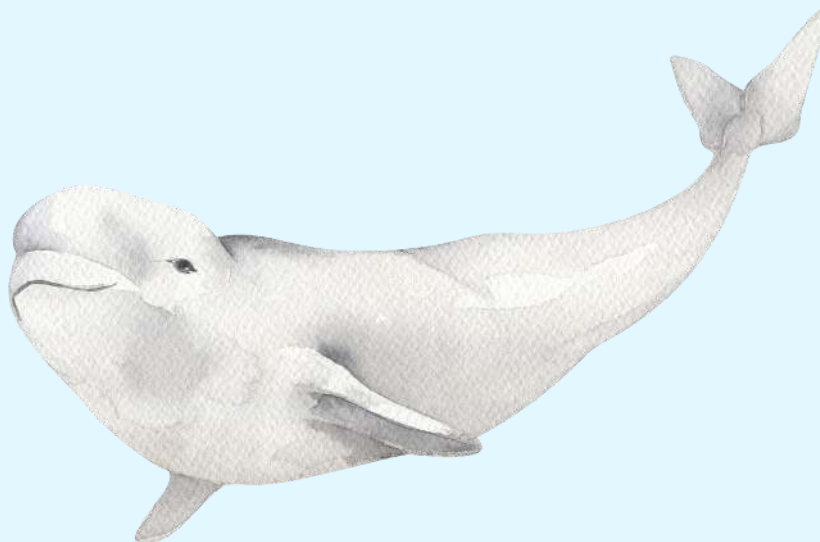


Texte : Ange-Michaëlla



Le béluga est un animal marin extraordinaire qui peut peser jusqu'à 0,7 à 1,5 tonnes jusqu'à 2 tonnes. Ce qui est étonnant chez eux, c'est qu'ils peuvent mesurer jusqu'à 2,5 à 4,5 jusqu'à 5m. Son temps de plongée est de 2 minutes à 25 minutes. Il est très sociable, car ils se déplacent en groupe. Ils sont des mammifères très intelligents. Les projets de recherche portant sur cet animal emblématique du Saint-Laurent permettent également de suivre l'état de santé des écosystèmes. Avec l'arrivée de nouveaux polluants, la contamination chimique demeure la menace majeure pour le béluga et son analyse régulière s'effectue, entre autres, par la récupération et la nécropsie des carcasses depuis 1982. D'autres études portent sur la pollution sonore qui menace l'avenir de cette population.

Merci d'avoir lu ce texte !

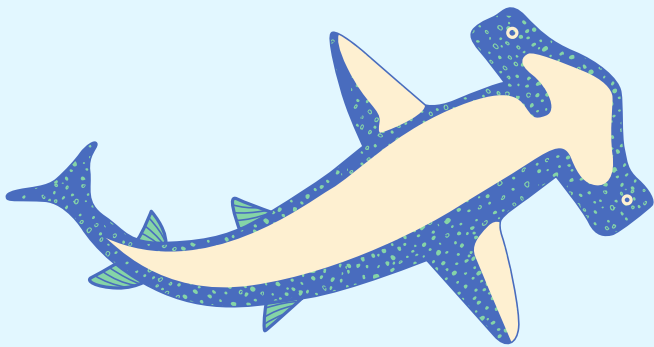


LES ORQUES



Texte : Lilya Zegrou

Tout d'abord, qu'est-ce que des Orques ? Les Orques sont des mammifères marins qui peuvent peser jusqu'à 5 500kg et atteindre une longueur de 32 pieds. Malheureusement pour nous, ces créatures habitent le long de la côte du Pacifique du Canada. Si un jour tu vois une chose très longue, noire avec des taches blanches dans l'océan, tu viens probablement juste de voir un orque.

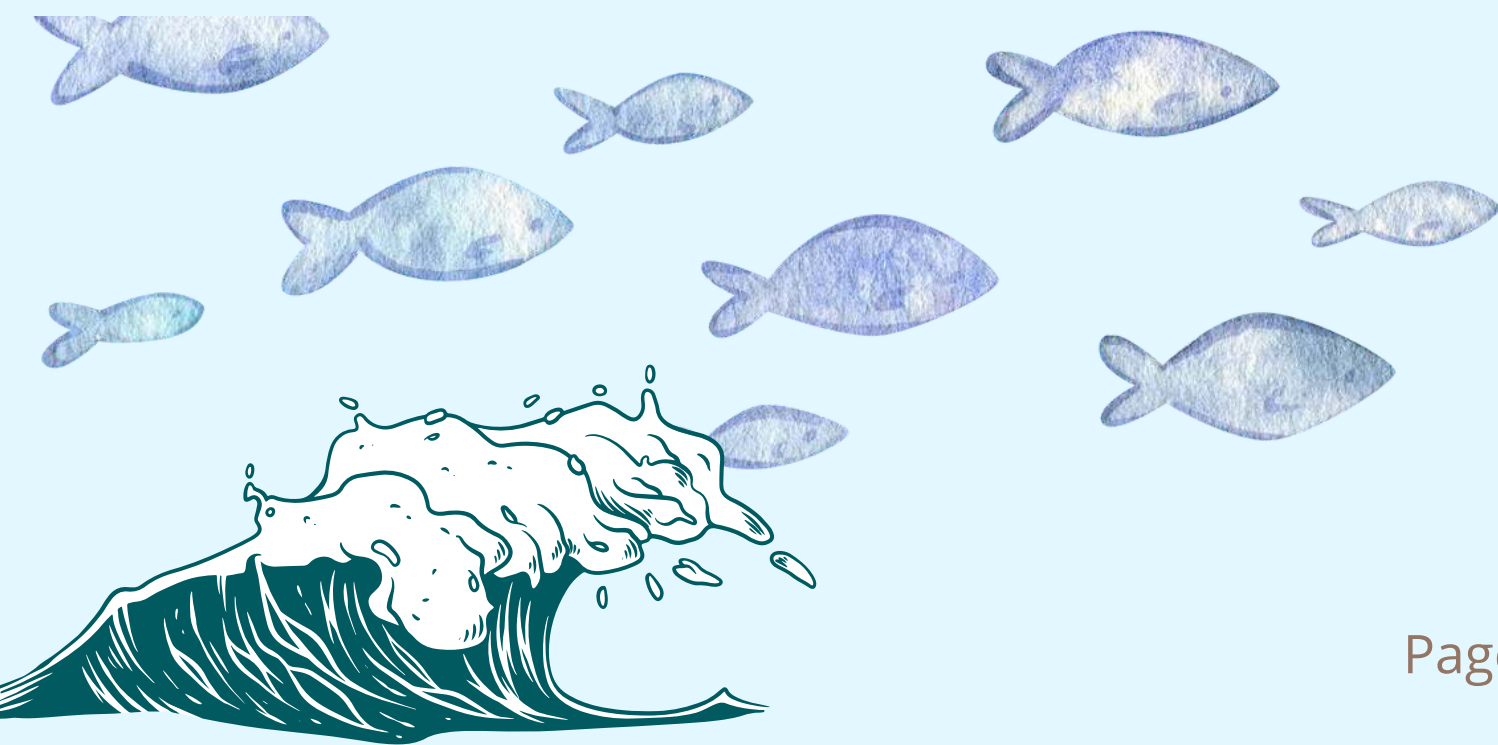
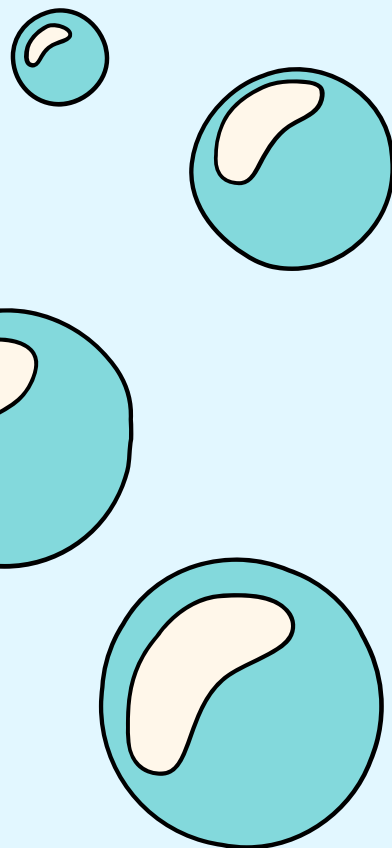


Bien qu'ils ressemblent à des anges bienveillants, au fond, ils sont des démons. Ces mammifères sont aussi appelés killer whales (Baleines tueuses). Il y a des centaines d'années, des pêcheurs européens ont remarqué des orques chassant des baleines. Voici d'où viennent leurs surnoms. Si vous voulez en savoir davantage, je vous invite à consulter le tableau ci-dessous

QUE MANGENT LES ORQUES ?

Ces créatures marines sont carnivores, donc elles ont une alimentation variée.

Habituellement, les orques mangent des phoques, des lions de mers et des poissons, en particulier du saumon chinook.



COMBIEN DE TEMPS LES ORQUES PEUVENT-ELLES VIVRE ?

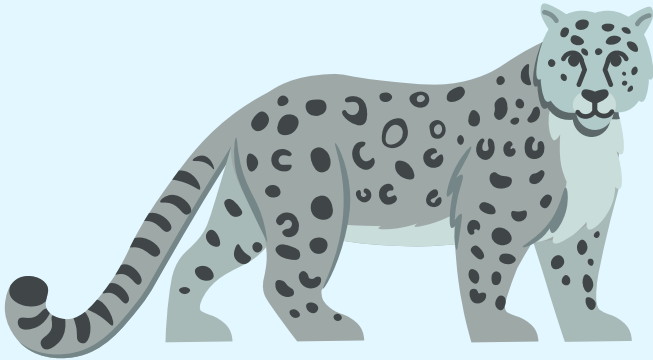
Cela dépend selon leurs sexes. Par exemple, les mâles peuvent vivre jusqu'à 30 ans, mais s'ils sont en très bonne santé, leur durée de vie augmente à 60 ans. Contrairement aux femmes, elles peuvent vivre jusqu'à 50 ans. Dans le même cas des hommes, si elles sont en santé elles peuvent rester en vie jusqu'à 90 ans !



LA PANTHÈRE DES NEIGES



Texte : Ange-Michaëlla



La panthère des neiges, ou aussi appeler léopard des neiges, est un félin incroyable qui chasse principalement des chèvres et moutons sauvages (grand bharal, argali, ibex de Sibérie et Asie) mais aussi des proies plus petites telles que marmottes, pikas, lièvres, tétraogalles du Tibet et predix choukar. Son seul prédateur est l'homme. Elles vivent en général de 15 à 25. Leur habitat est en : Chine, Bhoutan, Népal, Inde, Pakistan, Afghanistan, Tadjikista, Ouzbékistan, Kirghizitan, Kazakhstan, Russie et Mongolie. Les panthères des neiges sont malheureusement chassées pour leurs fourrures pour faire des manteaux, chapeaux ou même des tapis, Mais ce ne sont pas seulement leurs fourrures mais aussi leurs os! Ne t'inquiète pas, car elles ne sont pas en extinction.

LE REQUIN-LUTIN



Texte : Frédérique Chrétien

Le requin-lutin a 26 grandes dents, fines et acérées sur la mâchoire supérieure et 24 sur la mâchoire inférieure. Il peut évoluer de 100 à 1300 mètre de profondeurs en fonction des régions. Ce poisson mange des petits poissons, des crustacés comme les calamars, poulpe, crabe et crevette.

Le requin-lutin peut atteindre 3 et 4 mètres et parfois 6, WOW ! Nous pouvons retrouver notre amie dans ses trois océans majeurs - Pacifique, Atlantique et Indien. Notamment au large des côtes du Japon.

LE PAON



Le paon est une fabuleuse créature. Orné de belles plumes, le paon est mystérieux. Il mange des céréales, des graines, des fruits, des insectes, des souris et des serpents. Il peut vivre 15 ans. Leurs ennemis sont les panthères, les léopards et les tigres. Est-ce qu'on peut en avoir chez soi ? Je vais vous répondre que oui, dingue non ? Où dorment les paons ? Dans les arbres ! Le nom de son cri est braillement ou criaillement.

BYE BYE BYE BYE





LES SAKURAS



Texte : Ange-Michaëlla

Les premiers sakuras sont originaires de Chine, et ont été aperçus pour la première fois au pied de l'Himalaya. Ce n'est qu'un millier d'années après, pendant la dynastie Tang, que les cerisiers ont commencé à être exportés au Japon et en Corée du Sud. Ces arbres sont beaucoup associés au Japon du fait de la forte présence culturelle des sakuras dans la culture japonaise, et qu'on leur attribue la dénomination de « sakura », qui est l'appellation. Mais leurs origines sont souvent controversées.

Espèces

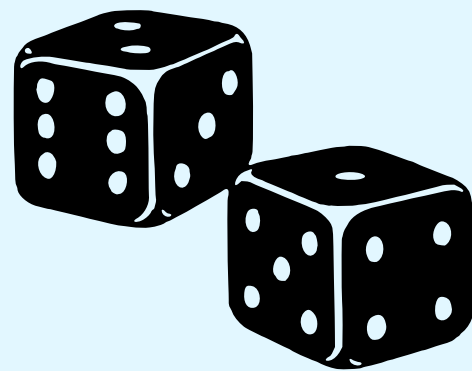
Il existe plus de 600 variétés de sakura se différenciant par le nombre de pétales, la couleur des fleurs et des jeunes fleurs, la période de floraison ou le port de l'arbre. La couleur des fleurs va du blanc au rouge foncé en passant par toutes les nuances du rose pâle.



LES JEUX DE SOCIÉTÉ



Texte : Rachel Kemeni



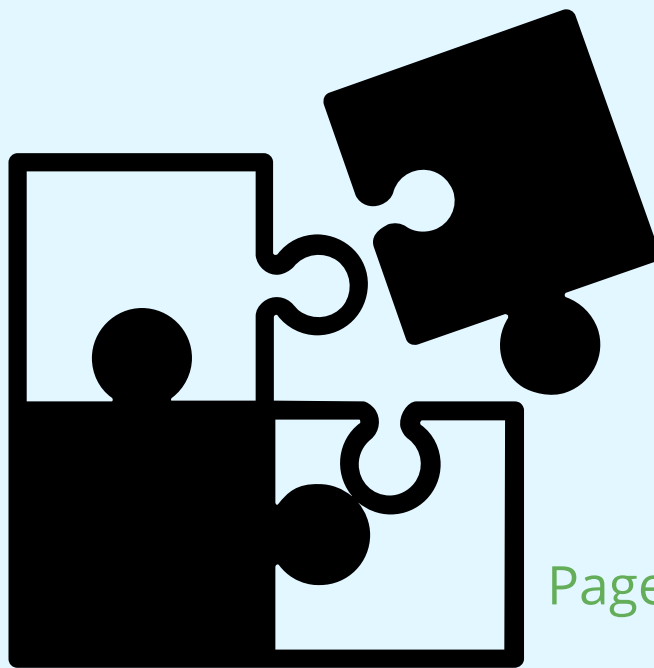
Tucano est un jeu de famille et de plaisir

Comment joue a tucano

Pour jouer à tuant, il faut être 4 à 1. Jouer après il faut faire trois piles. La pile au milieu doit avoir 2 cartes, l'autre carte doit avoir 1 carte. La personne qui commence doit prendre toutes les cartes dans la pile qui veut et après il faut mettre une carte dans chaque pile. La pile au milieu doit avoir 3 cartes. Les autres personnes doivent aussi prendre une carte dans la pile. Vous la faite jusque les cartes son fini. La personne qui gagné doit avoir le plus de poing.



GAME OVER

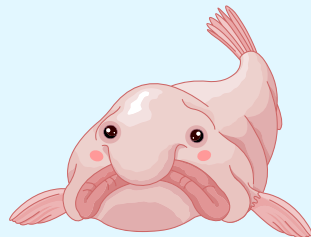




Texte : Mia Vaillancourt

Un homme À LA PÊCHE

Une journée ensoleillée, Artur a décidé d'aller pêcher dans l'océan. Il prend son équipement de pêche et sort de sa maison. Quand il arrive au bord de l'océan il monte sur le bateau qu'il a loué et part à l'aventure.



Un peu plus loin, il voit quelques éclaboussements. Mais les éclaboussements sont immenses comparés au normal. Il se rapproche un peu plus et voit 2 baleines meurtrières. Artur ne veut pas trop s'avancer car comme dans leur nom, il y a le mot meurtrière. Il craint de se faire manger.

Comme le jeune homme est inconscient de ce qui il peut se qui passer, Arthur avance quand même. Les baleines n'ont pas l'air contentes. Elles s'avancent peu par peu et tout à coup une des baleines lui saute par-dessus.

À CONTINUER





MIA ET LILYA